

Familles *Tenthredinidae* et autres

Porte-scie, Siricidés, etc.
Sawflies, Horntails, etc.



DESCRIPTION

Les symphytes (porte-scie et autres) ont le corps robuste, sans constriction (« taille de guêpe »). Au repos, elles tiennent leurs ailes à plat sur leur corps. Certaines espèces sont complètement noires, alors que d'autres sont vivement colorées de rouge, d'orangé ou de jaune. Leurs antennes peuvent être en forme de fil, pectinées (comme un peigne) ou se terminant en forme de massue. La plupart des larves ressemblent à des chenilles : elles ont trois paires de pattes thoraciques et plusieurs (au moins six) paires de fausses pattes.

On appelle la plupart des membres du sous-ordre Symphyta porte-scie ou mouches à scie. Cependant, ce dernier nom porte à confusion car ces insectes ne sont pas des mouches. Les porte-scie ont un ovipositeur dentelé (d'où la comparaison avec une scie), permettant de faire des entailles dans les végétaux pour y déposer leurs œufs. Ces hyménoptères sont tous phytophages et certains sont d'importants ravageurs de végétaux. Il existe plusieurs familles de symphytes : Cimbicidae, Tenthredinidae, Argidae, Diprionidae et Siricidae en sont des exemples. Les dommages causés par les membres de ces familles sont variables. Certains se nourrissent sur les feuilles de diverses plantes (ex. : tenthrède-limace du rosier ou tenthrède de l'ancolie) et d'arbres (tenthrède de l'orme), alors que d'autres s'attaquent aux aiguilles des conifères (ex. : plusieurs espèces du genre *Neodiprion*). Il y en a qui creusent des galeries dans le bois (ex. : le tremex), alors que d'autres creusent des galeries dans les feuilles (ex. : la mineuse serpentine du tremble). Au jardin, ces insectes font des dommages surtout en se nourrissant de feuilles de plantes ornementales. Si vous remarquez des signes d'infestation (feuilles trouées ou partiellement dévorées), inspectez attentivement les feuilles, sans oublier le dessous, et détruisez toutes

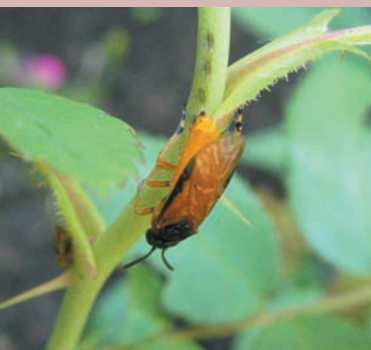
HYMENOPTERA — Sous-ordre SYMPHYTA

Familles *Tenthredinidae* et autres

les larves (qui ressemblent souvent à des chenilles) que vous trouverez. Un jet d'eau puissant peut également être utilisé pour déloger les larves. Si malgré tout vous ne parvenez pas à vous débarrasser de ces larves, vous pouvez asperger d'un savon insecticide les deux côtés des feuilles.



Les porte-scie ont un ovipositeur (organe de ponte) leur permettant de faire des entailles dans les tiges des plantes et d'y déposer leurs œufs. Plusieurs espèces sont des ravageuses de rosiers. Lorsque vous apercevez ces entailles (cicatrices accompagnées d'une décoloration brunâtre de la tige) sur les tiges des rosiers, il est recommandé de couper et de détruire la tige pour se débarrasser des œufs.



Quelques semaines après qu'une femelle d'*Arge ochropa* (famille Argidae) ait pondu ses œufs dans la tige d'une plante, les petites larves font leur apparition et commencent à se nourrir des feuilles. Ces larves grandissent vite et peuvent atteindre environ 2 cm à maturité. Ses couleurs vives constituent probablement un avertissement de son mauvais goût. Le bout de l'abdomen de ces larves a l'apparence d'une tête de serpent. Lorsqu'elles se sentent menacées, elles bougent cette fausse tête de serpent pour éloigner les prédateurs. Cette espèce a été introduite d'Europe.

Familles Tenthredinidae et autres



Les larves de la tenthrède-limace du rosier (*Endelomyia aethiops*) sont difficiles à détecter, car elles sont souvent cachées sous les feuilles et leur couleur est très similaire à celle du feuillage. Par chance, leur tête orangée les rend un peu plus visibles. Ces larves ont les pattes très réduites et ressemblent à de petites limaces vertes. Elles atteignent un peu plus de 1 cm lorsqu'elles sont à maturité.

Si vous ne voulez pas que votre rosier ait l'air de ceci, il faut détecter la présence des larves des porte-scie et les enlever avant qu'elles dévorent toutes vos feuilles.



Familles *Tenthredinidae* et autres



Sans cette étiquette, on ne pourrait deviner qu'il y avait un plant d'ancolies à cet endroit. Il n'en restait que les tiges, avec quelques larves affamées de la tenthrède de l'ancolie (*Pristiphora aquilegiae*).



Le tremex (*Tremex columba*), de la famille des Siricidae, pond ses œufs dans les troncs d'arbres à l'aide de son ovipositeur qui agit comme une perceuse. Les larves se développeront en se nourrissant du bois à l'intérieur de l'arbre. Malgré sa grosseur impressionnante et sa couleur de guêpe, le tremex est inoffensif.



Les cimbicides ont des antennes se terminant en forme de massue. Les larves de ces insectes se nourrissent de feuilles d'arbres et d'arbustes. L'espèce ci-contre (*Zaeraea fasciata*) se nourrit de chèvrefeuille.